



FEDESARROLLO

Centro de Investigación Económica y Social

El Observatorio Laboral para la Educación (OLE): importancia, algunos resultados y utilidad futura

Debate de Coyuntura Social

“Capital humano para la innovación y la competitividad”

Mauricio Santa María S.

Director adjunto

FEDESARROLLO

Julio 28 de 2009

1. Relevancia: ¿Por qué es importante la educación superior?
2. Algunos resultados del Observatorio Laboral para la Educación
3. Conclusiones

1. Relevancia: ¿Por qué es importante la educación superior?

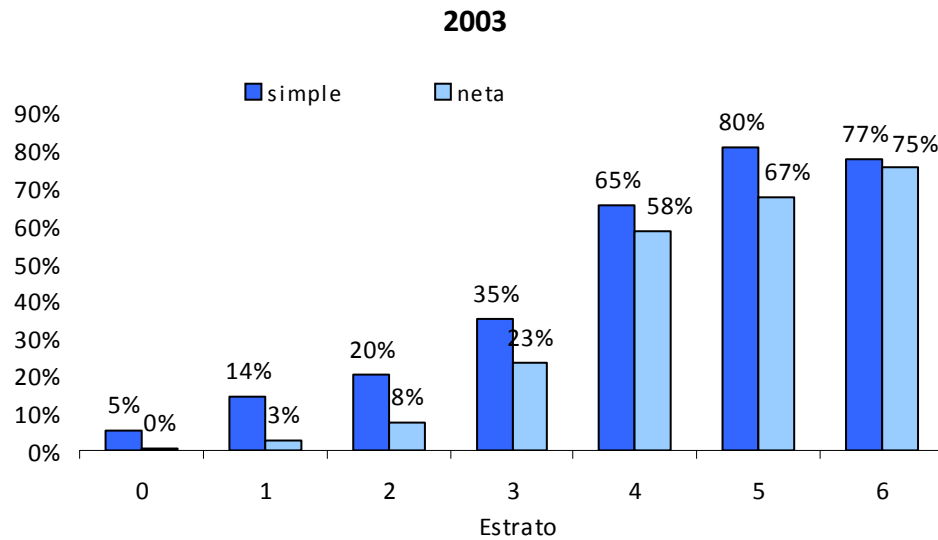
2. Algunos resultados del Observatorio Laboral para la Educación

3. Conclusiones

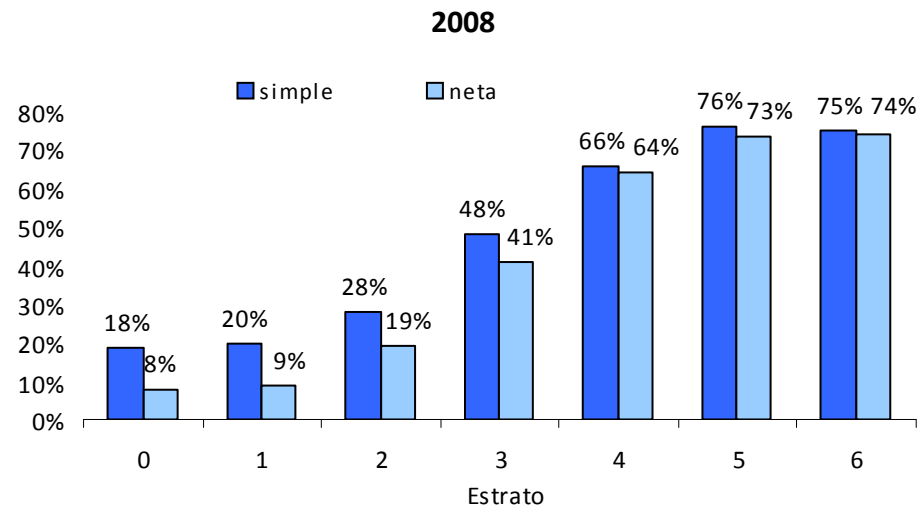
En un mundo globalizado, la educación superior es cada vez más importante para el bienestar de los individuos

- Los cambios en la desigualdad del ingreso durante los noventa se dan principalmente por el incremento en la oferta de trabajadores con educación secundaria y un aumento en la demanda por trabajadores con educación superior, relacionado con cambio tecnológico.
- Esto redujo los salarios de los trabajadores menos calificados, es decir, aquellos sin educación superior.
- La educación superior es el gran determinante del éxito de las personas en el mercado laboral.
- Adicionalmente, es un seguro efectivo contra la pobreza.

La educación superior es un privilegio de pocos, pero el progreso entre 2003 y 2008 salta a la vista



Asistencia escolar de personas entre 18 y 24 años por estrato



Fuente: ECV 2003 y 2008, cálculos de Fedesarrollo

..y las tasas de cobertura en educación superior son bajas en el contexto internacional

Cuadro 1: Comparación internacional tasas brutas de cobertura

(Selección de países, último año disponible 2004-2005)

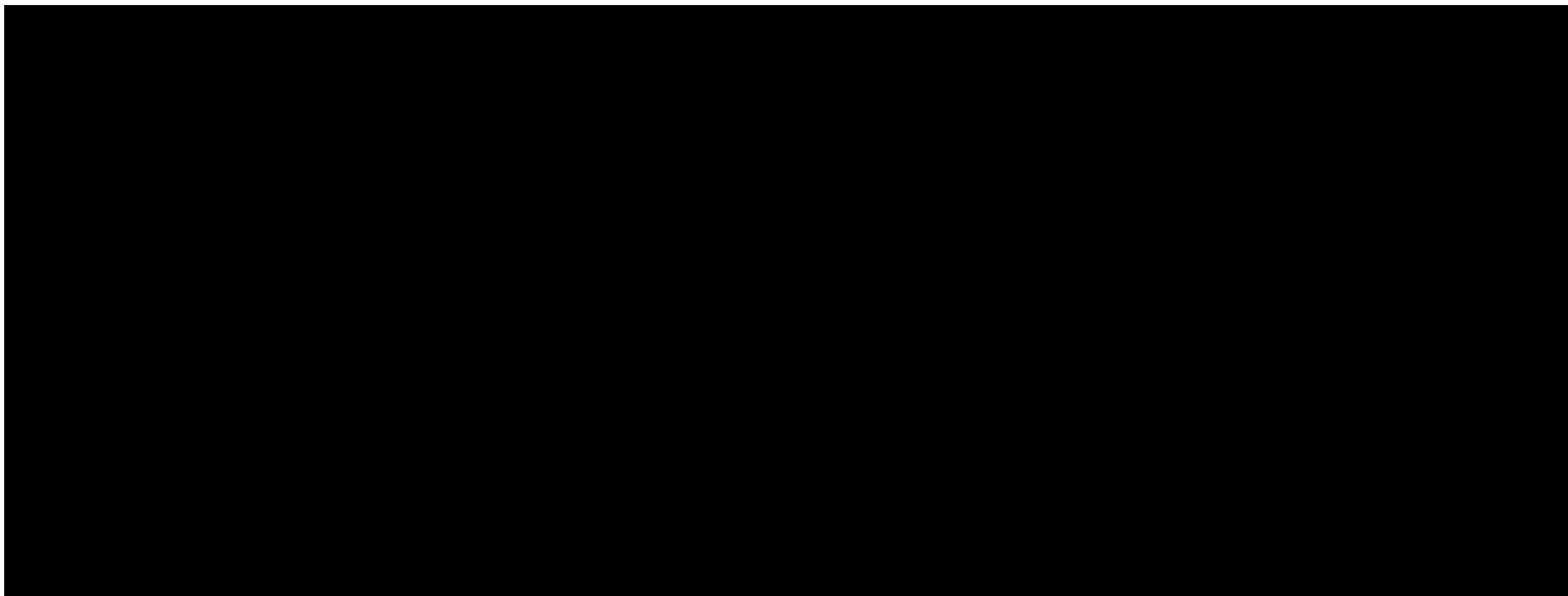
	Preescolar*	Primaria	Secundaria	Terciaria
Argentina	64,32	112,74	86,04	65,03
Bolivia	49,64	113,17	88,5	40,62
Chile	54,4	103,73	90,79	47,83
Colombia	39,23	112,04	78,07	29,27
Ecuador	76,53	116,88	61,04	-
Malasia	118,51	95,78	76,38	32,01
México	93,24	109,22	80,24	23,99
Perú	62,2	112,45	91,71	33,45
Tailandia	90,28	97,13	70,29	43,01
Venezuela	58,18	104,89	74,47	41,15
Promedio muestra	70,75	107,8	79,75	39,6

* Corresponde al estándar internacional de 3 años de educación pre-escolar.

Fuente: Banco Mundial, *World Development Indicators*, 2007.

Aunque los pobres tienen hoy menos necesidades, se mantiene la brecha con los no pobres

**Fuentes y necesidades de ingreso: los pobres vs no pobres en la
Colombia urbana**



Fuente: Banco Mundial (2001). Colombia Poverty Report Vol. II.

Los hogares con personas con educación superior tienen menos riesgo relativo de caer en la pobreza

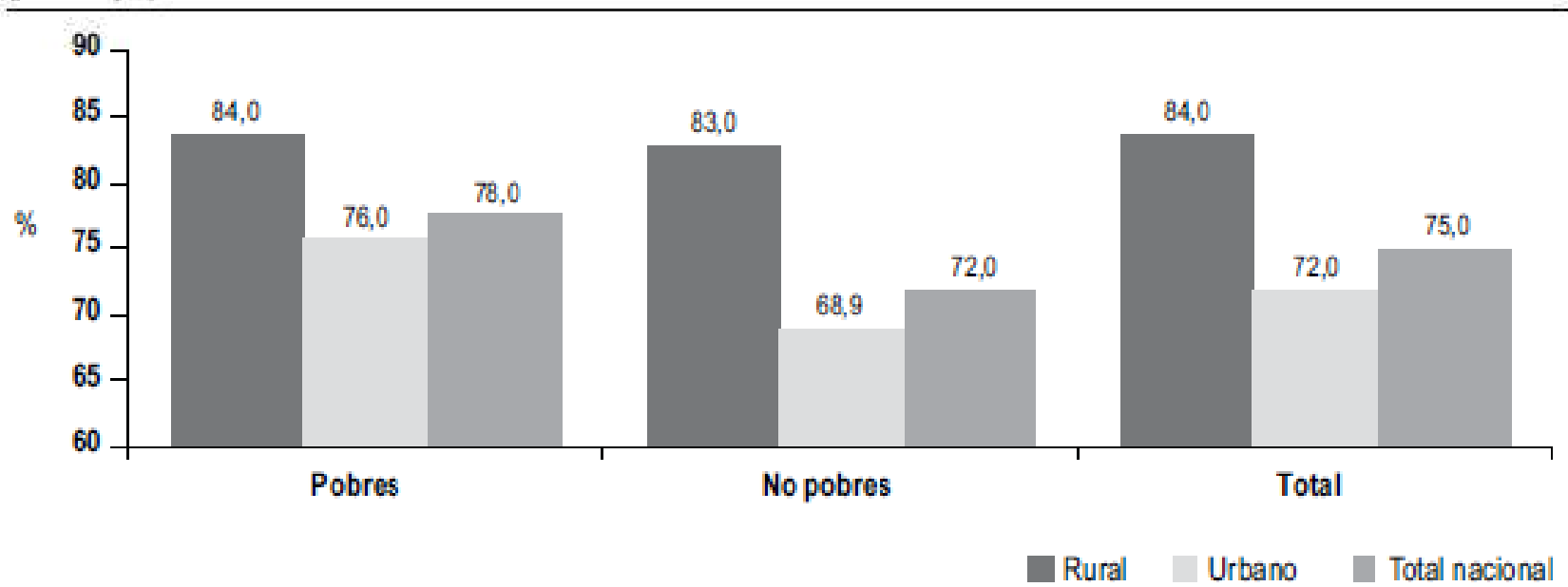
Riesgo relativo de caer en pobreza según características del hogar

	Finales 70	Inicios 00
Educación jefe de hogar		
Sin educación	19%	54%
Primaria	16%	29%
Secundaria incompleta	-3%	24%
Secundaria completa	-46%	-17%
Superior incompleta	-52%	-59%
Superior completa	-85%	-85%
Educación promedio miembros mayores de 12 años		
Primaria	24%	49%
Secundaria incompleta	-17%	19%
Secundaria completa	-57%	-39%
Superior incompleta	-79%	-81%
Superior completa	-100%	-89%

Fuente: Banco Mundial (2001). Colombia Poverty Report Vol. II.

Los ingresos laborales son fundamentales para escapar de la pobreza

Gráfico 6: Participación de los ingresos laborales en el total de ingresos (porcentajes)



Fuente: MERPD (2005).

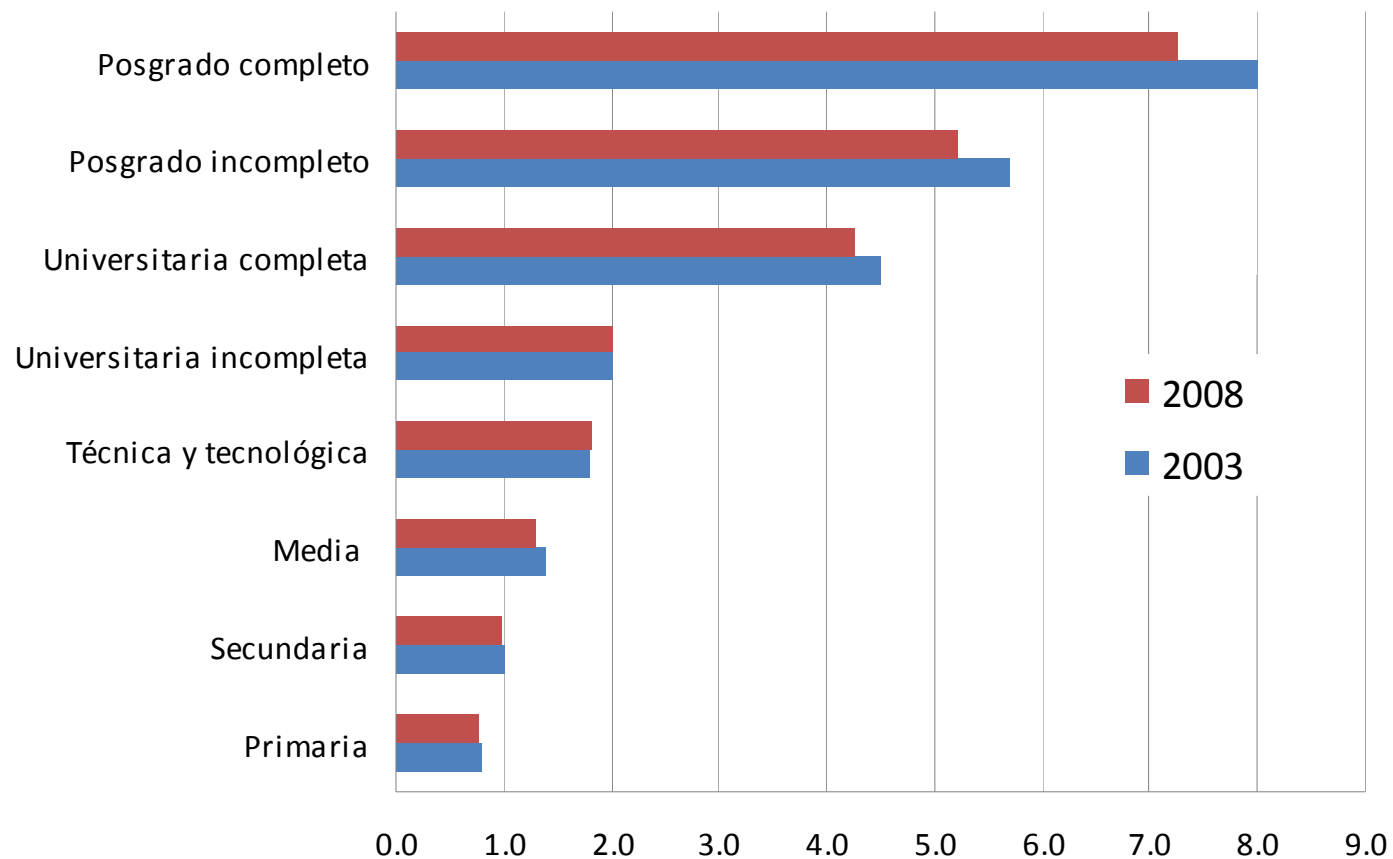
Las ganancias relativas de los trabajadores con educación superior son las más altas, y sus caídas las menores



Fuente: ECH, Cálculos de Fedesarrollo

Aunque, en términos del salario mínimo, los salarios de trabajadores con universidad han bajado, la disparidad sigue alta

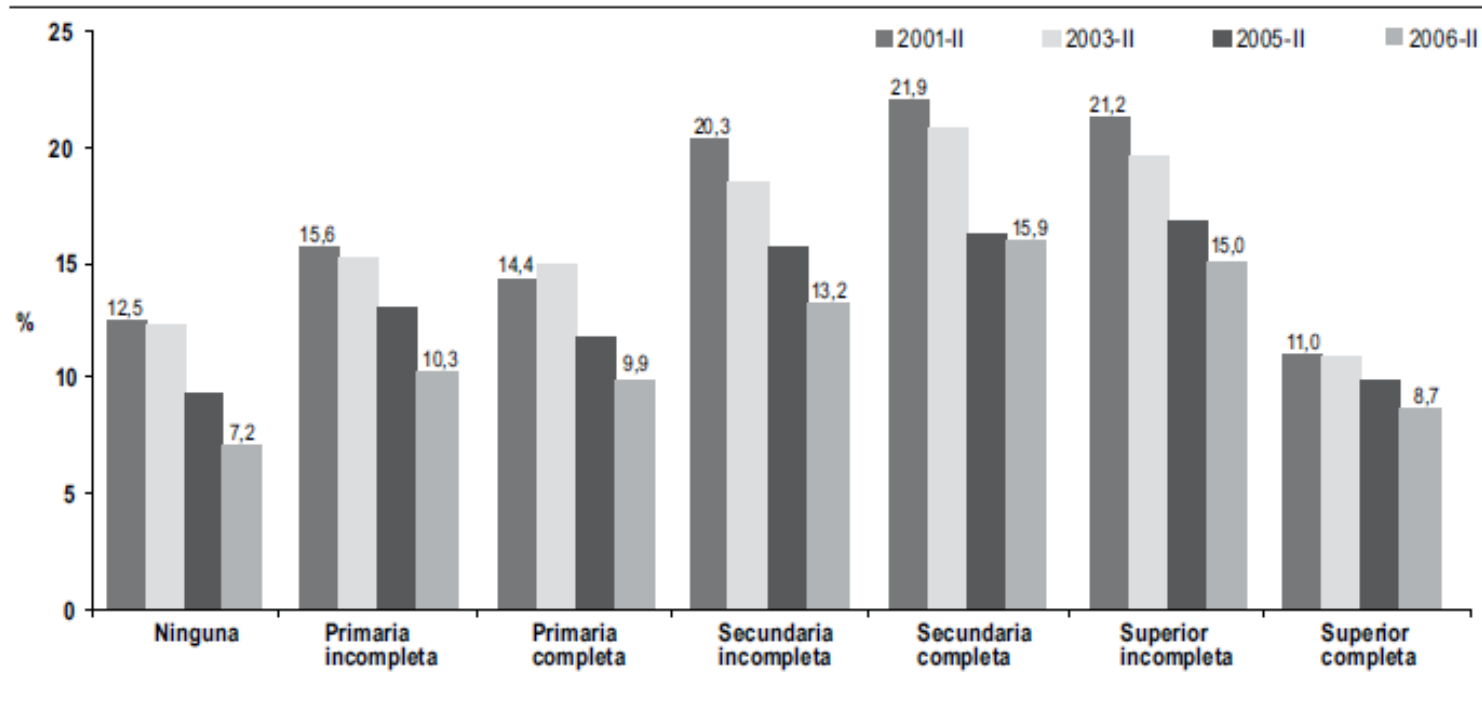
Ingresos laborales esperados (Número de salarios mínimos)



Fuente: ECV2008. Cálculos Fedesarrollo

Las personas con educación superior son menos propensas a estar desempleadas

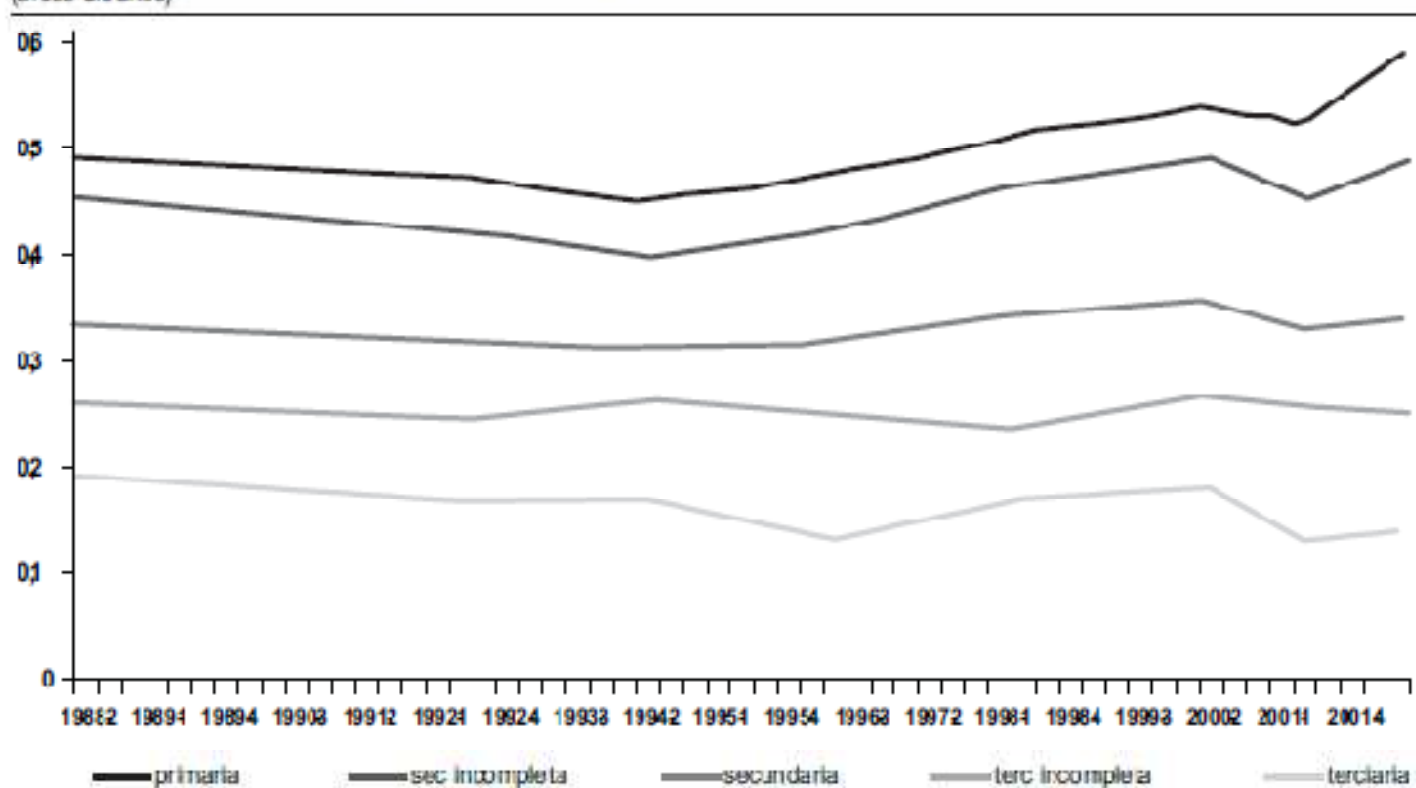
Gráfico 9: Tasas simples de desempleo por nivel educativo (porcentajes)



Fuente: Cálculos DNP-DDS con base en DANE (ECH).

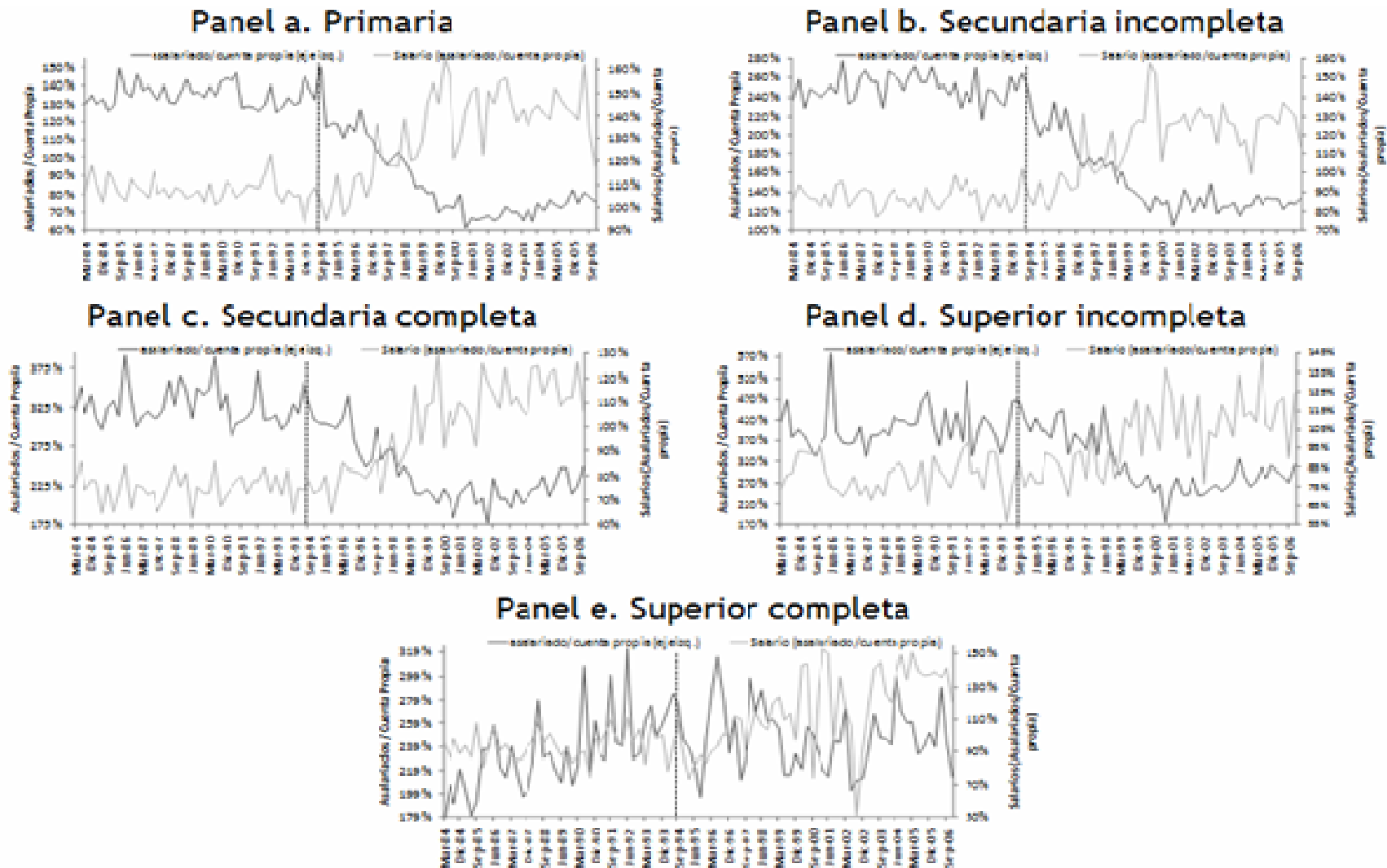
Y menos propensas a trabajar en el sector informal

Gráfico 11: Proporción de asalariados informales por nivel educativo (áreas urbanas)



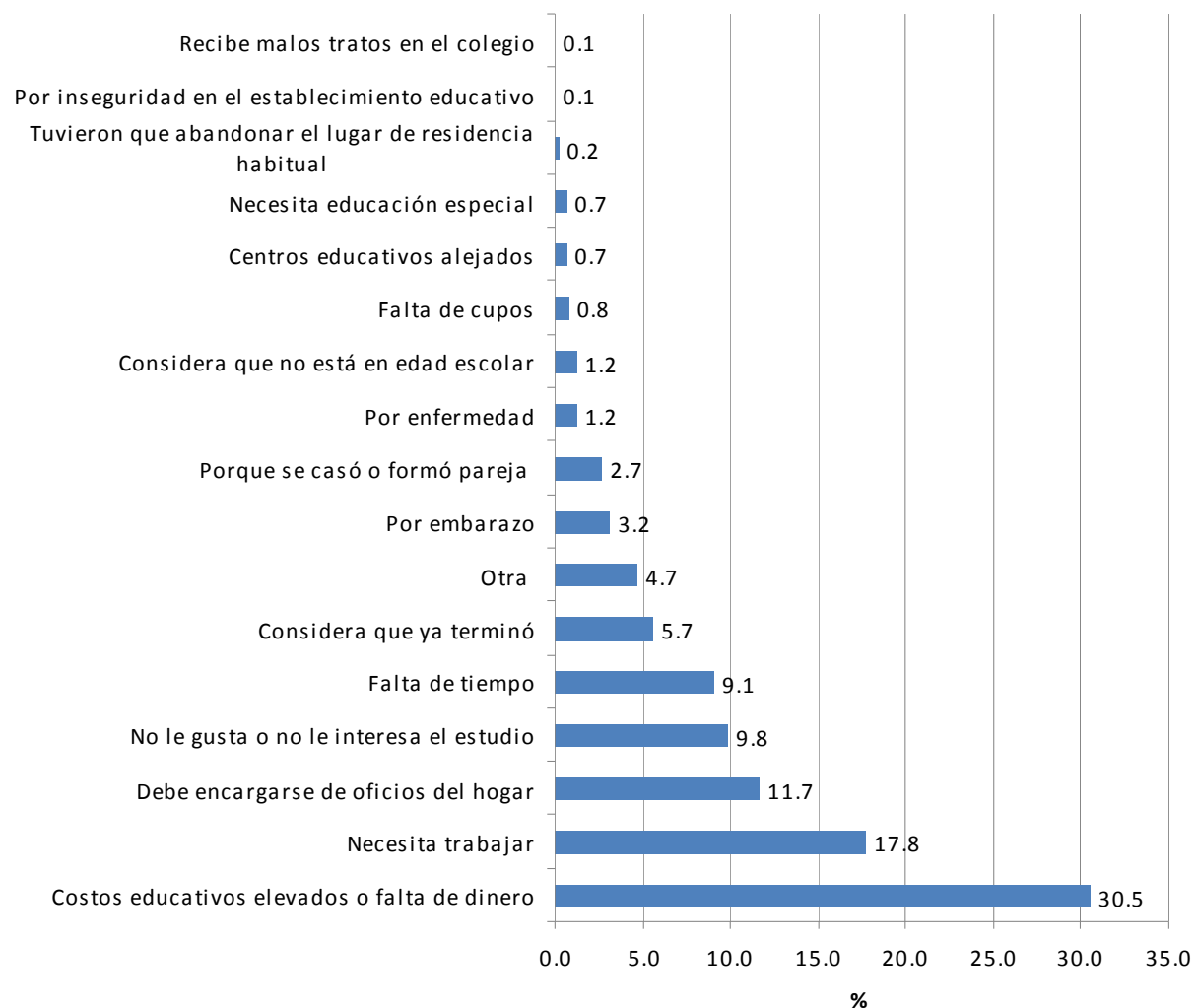
Fuente: ENH-DANE. Estimaciones Santa María (2005).

También son las únicas que no enfrentan un mercado laboral segmentado



Fuente: Santa María et al., 2008.

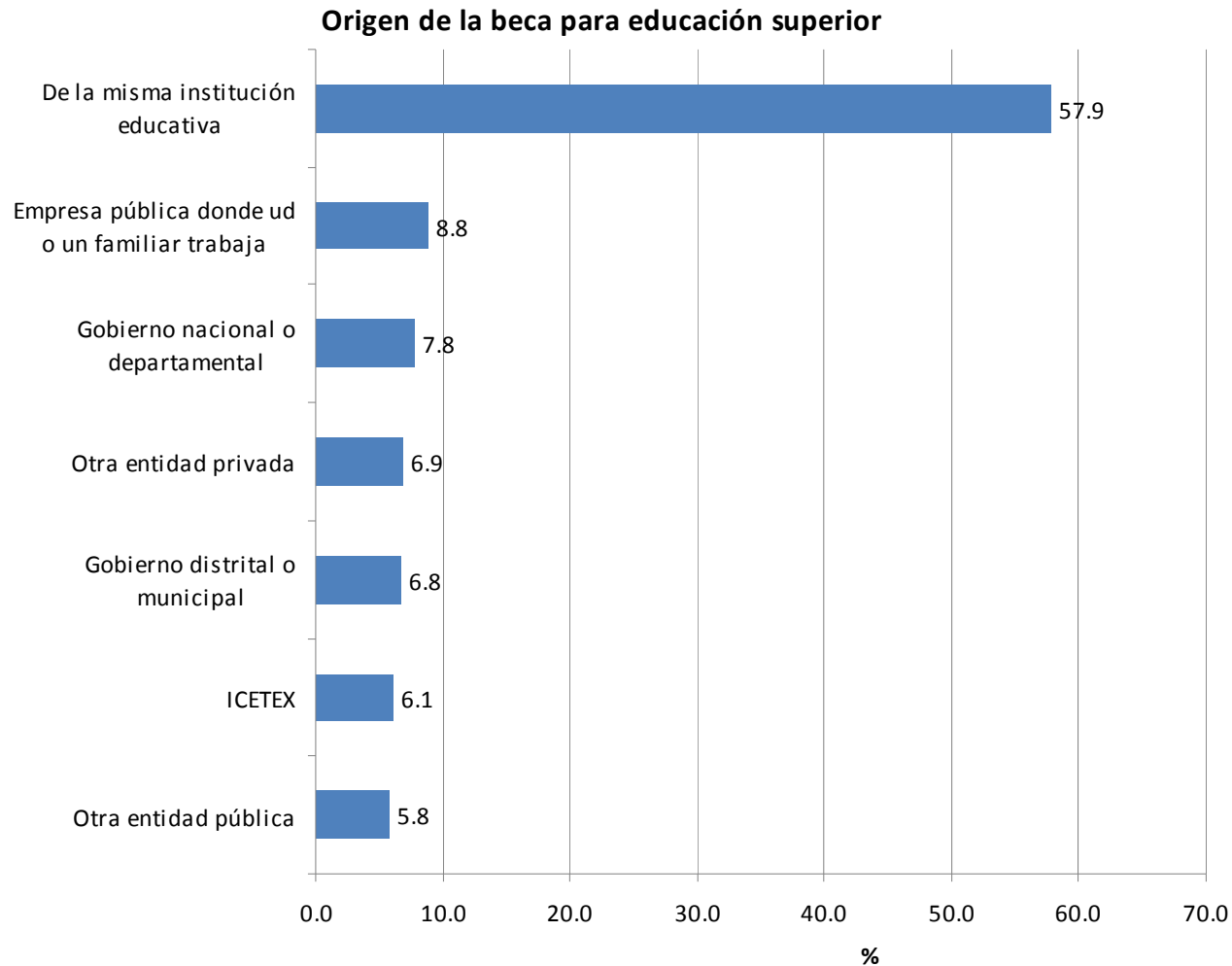
Casi un tercio de las personas entre 18 y 24 años que no asisten a una entidad de educación, lo hacen por falta de plata



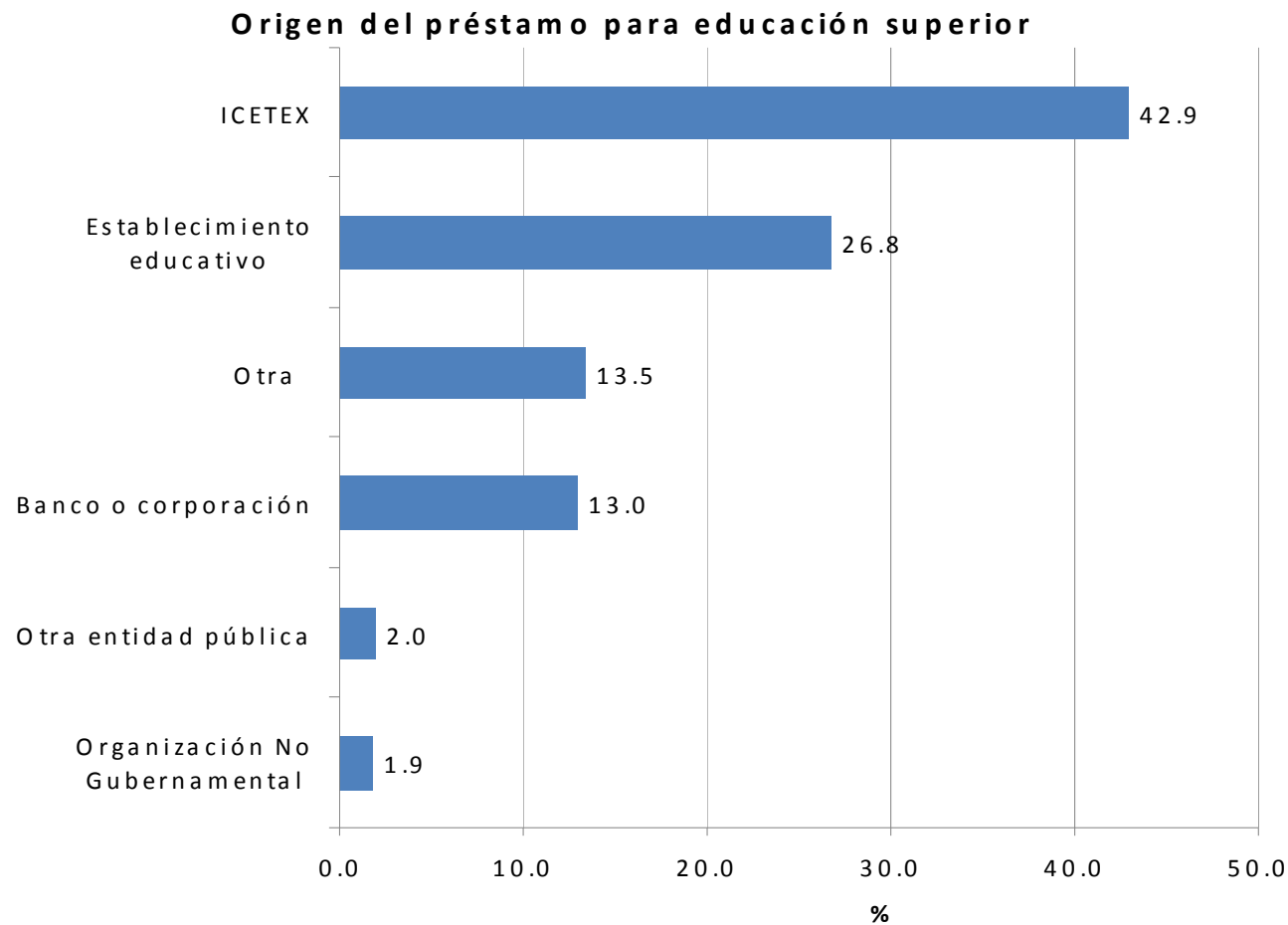
Razones de inasistencia escolar, personas entre 18 y 24 años de edad



La mayoría de las becas para educación superior son obtenidas de la misma institución educativa



Y la mayoría de los préstamos son obtenidos por el ICETEX o el mismo establecimiento educativo



Las universidades públicas y el SENA son bien valorados, especialmente en los estratos altos

	Bajo		Medio		Alto		Total 3 AM	
	Calificación promedio	NS/NR (%)	Calificación promedio	NS/NR (%)	Calificación promedio	NS/NR (%)	Calificación promedio	NS/NR (%)
Programas de formación del SENA	4.26	43.0	4.29	33.2	4.38	31.8	4.29	37.3
Universidades públicas	4.00	49.4	4.07	35.0	4.13	32.6	4.08	41.1
Desayunos infantiles	4.06	47.0	4.03	49.5	3.99	53.5	4.04	48.7
Adulto mayor	4.00	63.1	3.97	62.8	3.92	63.8	3.98	63.0
Cajas de compensación familiar	3.94	51.7	3.91	40.8	4.08	30.1	3.94	44.6
Colegios públicos	3.92	16.7	3.92	22.6	3.87	34.4	3.92	21.0
Hogares comunitarios	3.87	41.2	3.89	44.1	3.85	52.4	3.88	43.5
Familias en Acción	3.92	63.9	3.82	71.7	3.79	76.4	3.87	68.7
Régimen subsidiado en salud	3.80	10.9	3.68	24.3	3.84	37.0	3.75	19.5
Régimen contributivo en salud	3.70	19.3	3.70	9.3	3.74	2.6	3.70	13.1
Red Juntos	3.63	94.1	3.65	94.7	4.04	94.9	3.67	94.4
Sistema de pensiones	3.75	51.0	3.63	36.3	3.52	20.6	3.66	41.4
Acceso a microcrédito	3.64	76.4	3.66	72.6	3.73	71.0	3.66	74.1
Vivienda de interés social	3.64	56.1	3.66	46.8	3.65	44.3	3.65	50.6
Promedio	3.87	48.8	3.85	46.0	3.89	46.1	3.86	47.2
Desviación estándar	0.19	22.8	0.20	22.9	0.22	24.4	0.19	22.3

Y son conocidas principalmente por los estratos medios y altos

Porcentaje de hogares que reporta conocer “bastante” los programas sociales, por niveles de estrato de las 3 AM, 2008

	Bajo	Medio	Alto
Régimen contributivo en salud	51,8	63,2	75,6
Colegios públicos	58,4	51,3	29,8
Régimen subsidiado en salud	48,1	29,1	34,4
Programas de formación del SENA	28,5	38,3	34,0
Universidades públicas	21,8	37,0	39,8
Sistema de pensiones	21,1	35,6	49,6
Cajas de compensación familiar	23,1	32,7	37,8
Hogares comunitarios	28,6	24,9	15,4
Desayunos infantiles	26,5	23,1	13,1
Vivienda de interés social	17,1	23,1	19,0
Adulto mayor	14,2	14,2	13,2
Familias en Acción	14,8	9,2	6,4
Acceso a microcrédito	7,0	10,3	10,5
Red JUNTOS	0,7	1,2	1,9
Promedio	25,8	28,1	27,2
Desviación estándar	16,7	16,8	19,9

La asistencia de al menos una persona del hogar a universidades públicas y el SENA se concentra en estratos medios

Participación de los hogares en los programas sociales, por niveles de estrato de las 3 AM, 2008

	Bajo	Medio	Alto
Régimen subsidiado en salud	52.1	21.6	0.6
Régimen contributivo en salud	53.0	66.1	73.1
Familias en Acción	8.1	2.9	0.4
Desayunos infantiles	7.2	6.0	17.0
Hogares comunitarios	10.6	5.0	0.6
Adulto mayor	4.5	2.7	0.1
Programas de formación del SENA	10.2	12.0	5.2
Colegios públicos	44.3	22.2	3.5
Universidades públicas	7.8	10.3	5.0
Vivienda de interés social	4.2	3.1	0.6
Cajas de compensación familiar	19.6	23.6	26.1
Sistema de pensiones	19.2	27.9	41.8
Acceso a microcrédito	4.4	3.0	1.4
Red JUNTOS	0.2	0.2	1.2

1. Relevancia: ¿Por qué es importante la educación superior?

2. Algunos resultados del Observatorio Laboral para la Educación

3. Conclusiones

Dada la importancia de la educación superior, se necesita información para diseñar políticas que permitan mejorar

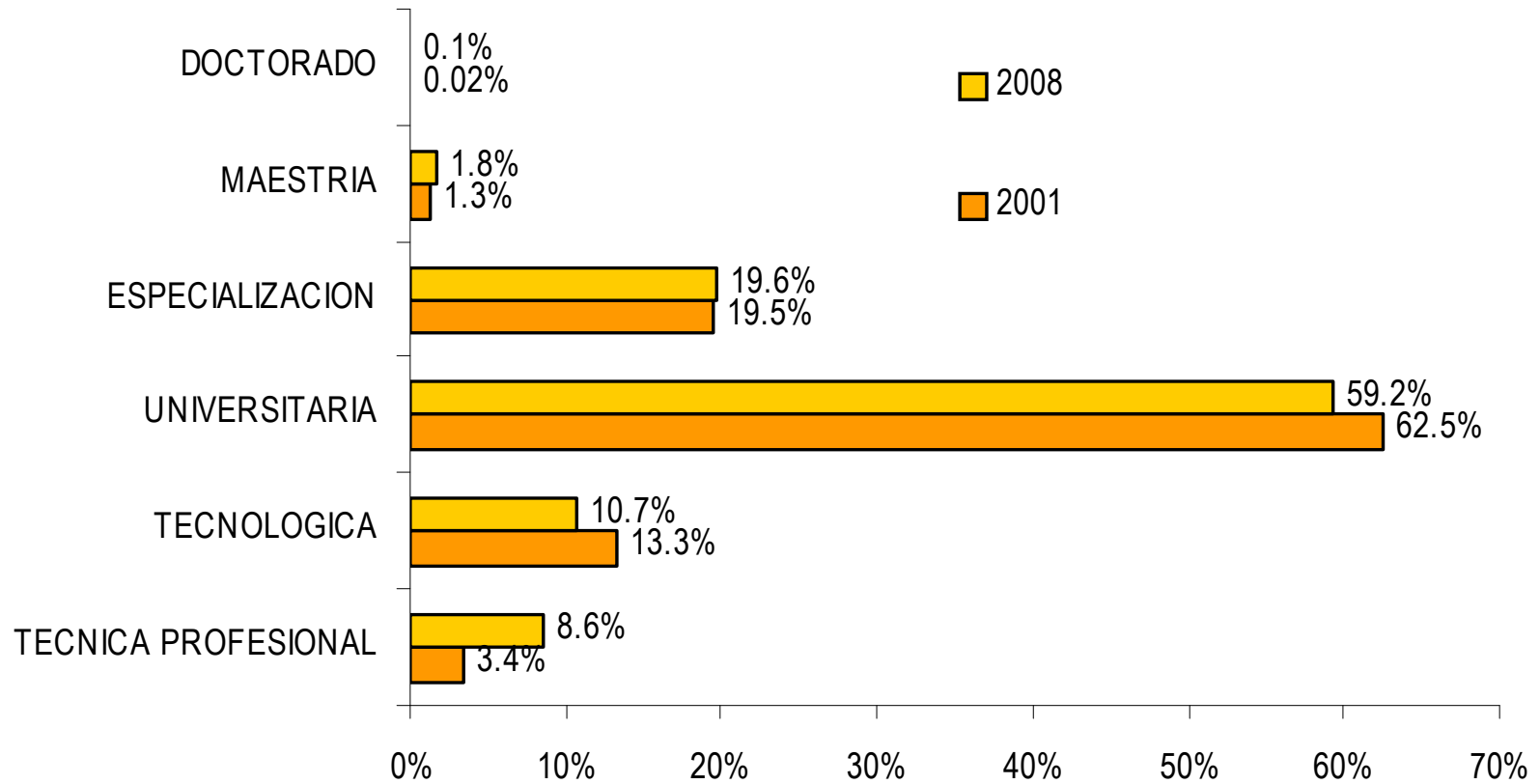
1. Acceso

2. Equidad

3. Pertinencia

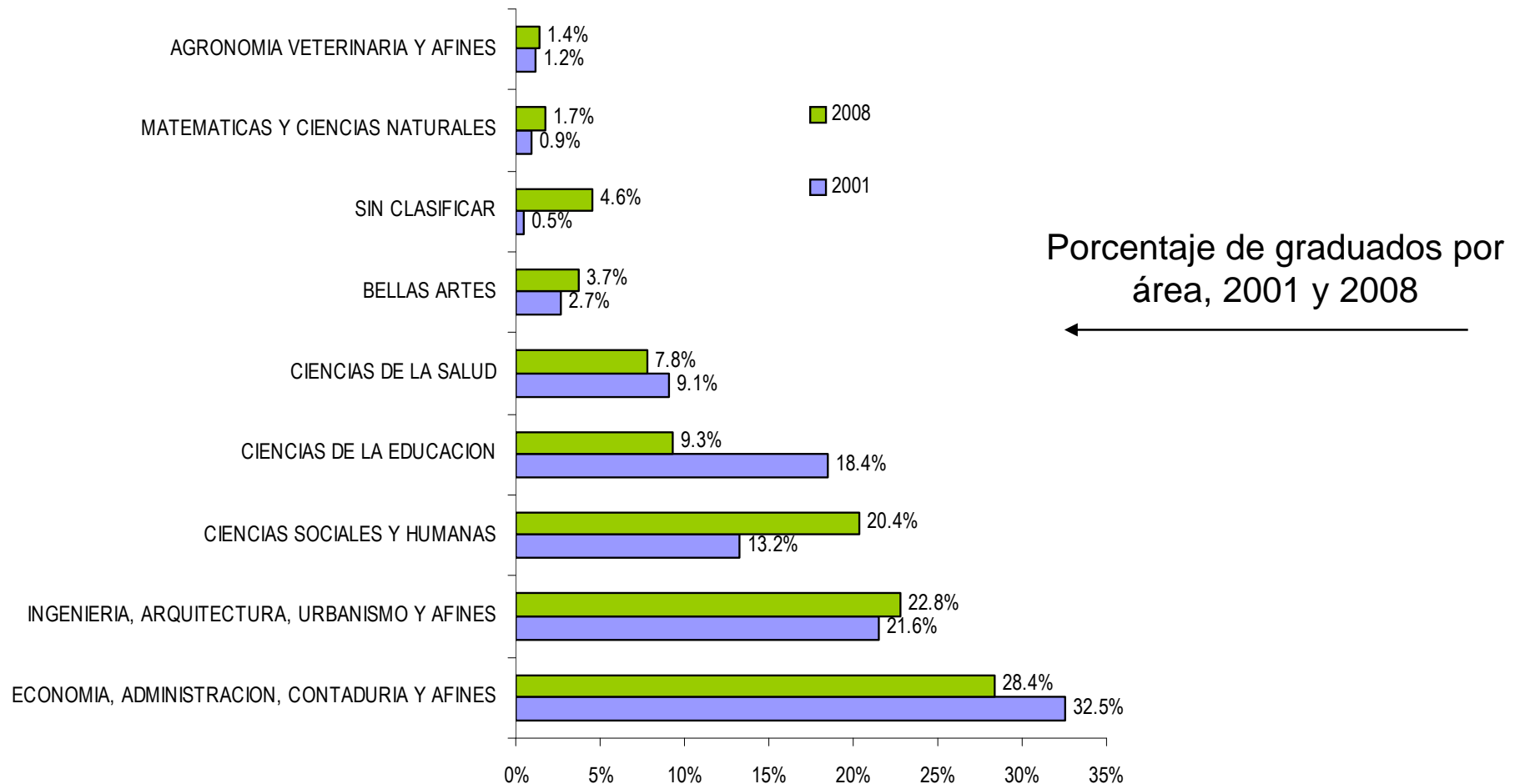
4. Calidad

Existe un claro y persistente sesgo hacia la educación universitaria



Fuente: OLE

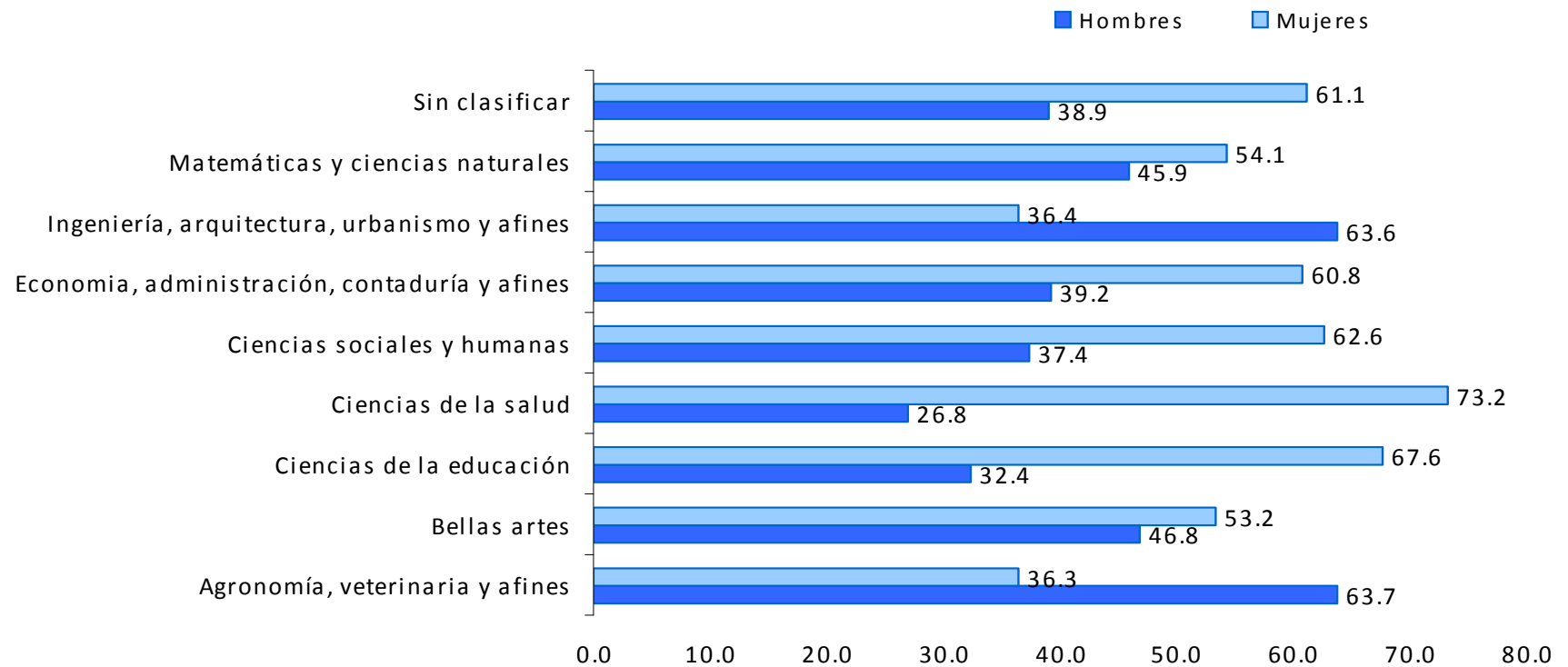
La educación superior se concentra en el área de administración, con una muy baja proporción en matemáticas y ciencias naturales



Fuente: OLE

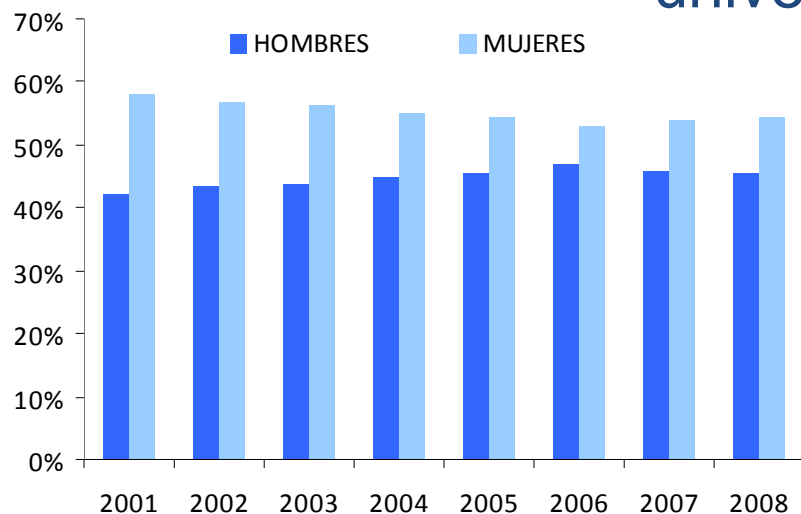
Las ciencias de la salud y educación tienden a ser femeninas, mientras la agronomía e ingeniería son dominadas por los hombres

Porcentaje de graduados según área de formación y sexo



Fuente: OLE

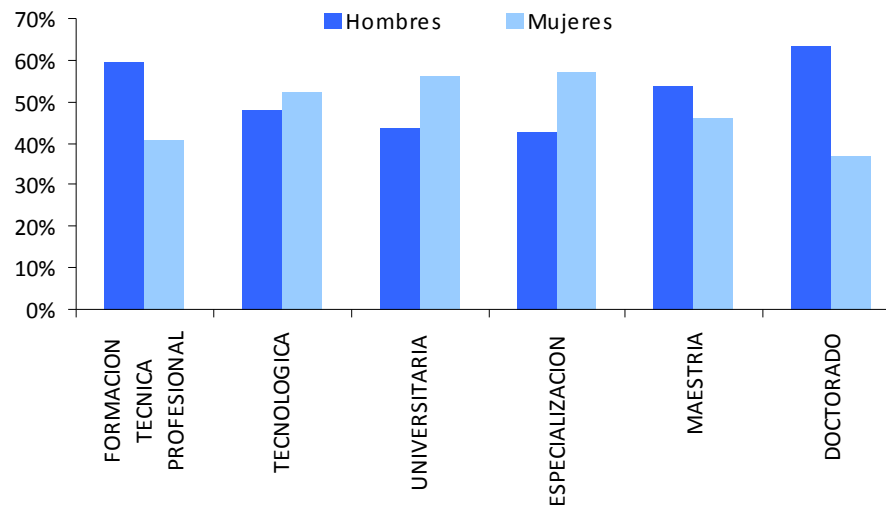
Aunque la brecha se ha disminuido, hay más mujeres graduadas de educación superior, especialmente de universitaria



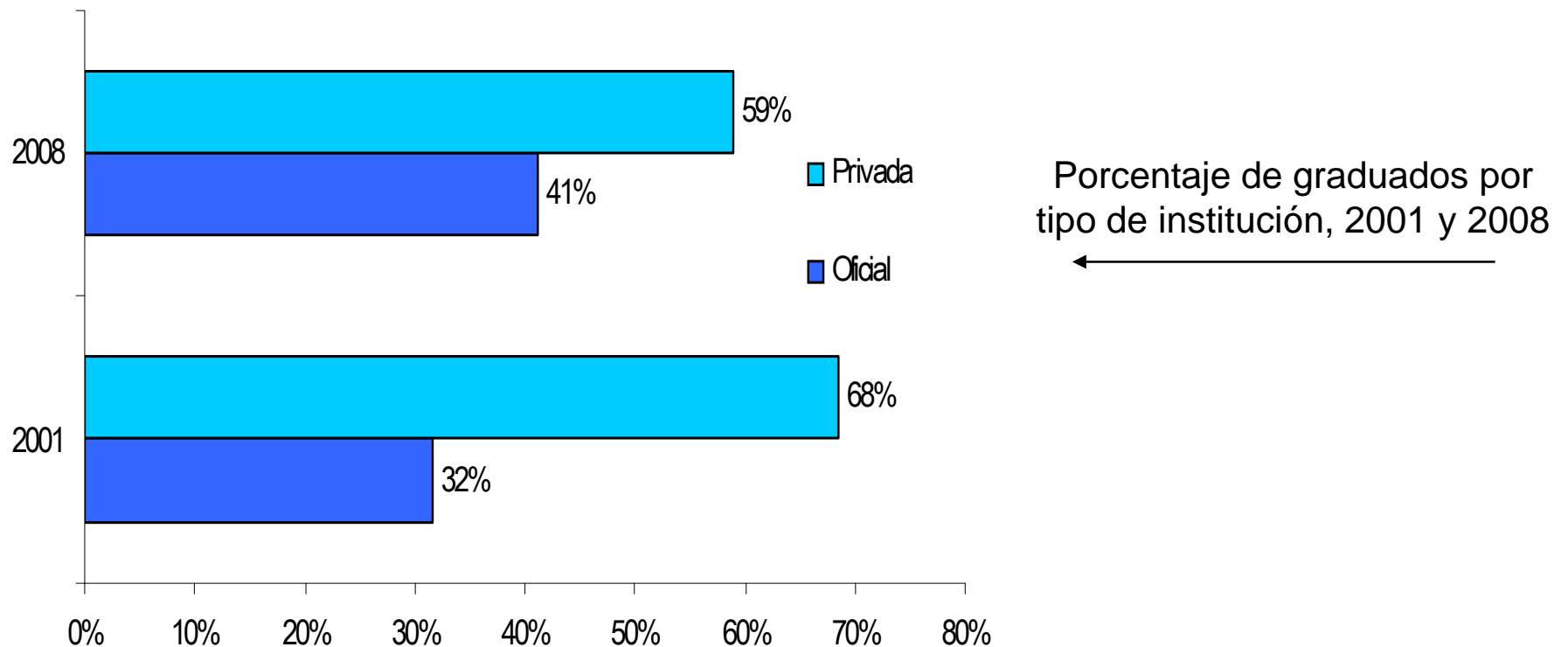
Porcentaje de graduados de educación superior por sexo



Porcentaje de graduados por nivel y sexo, 2008

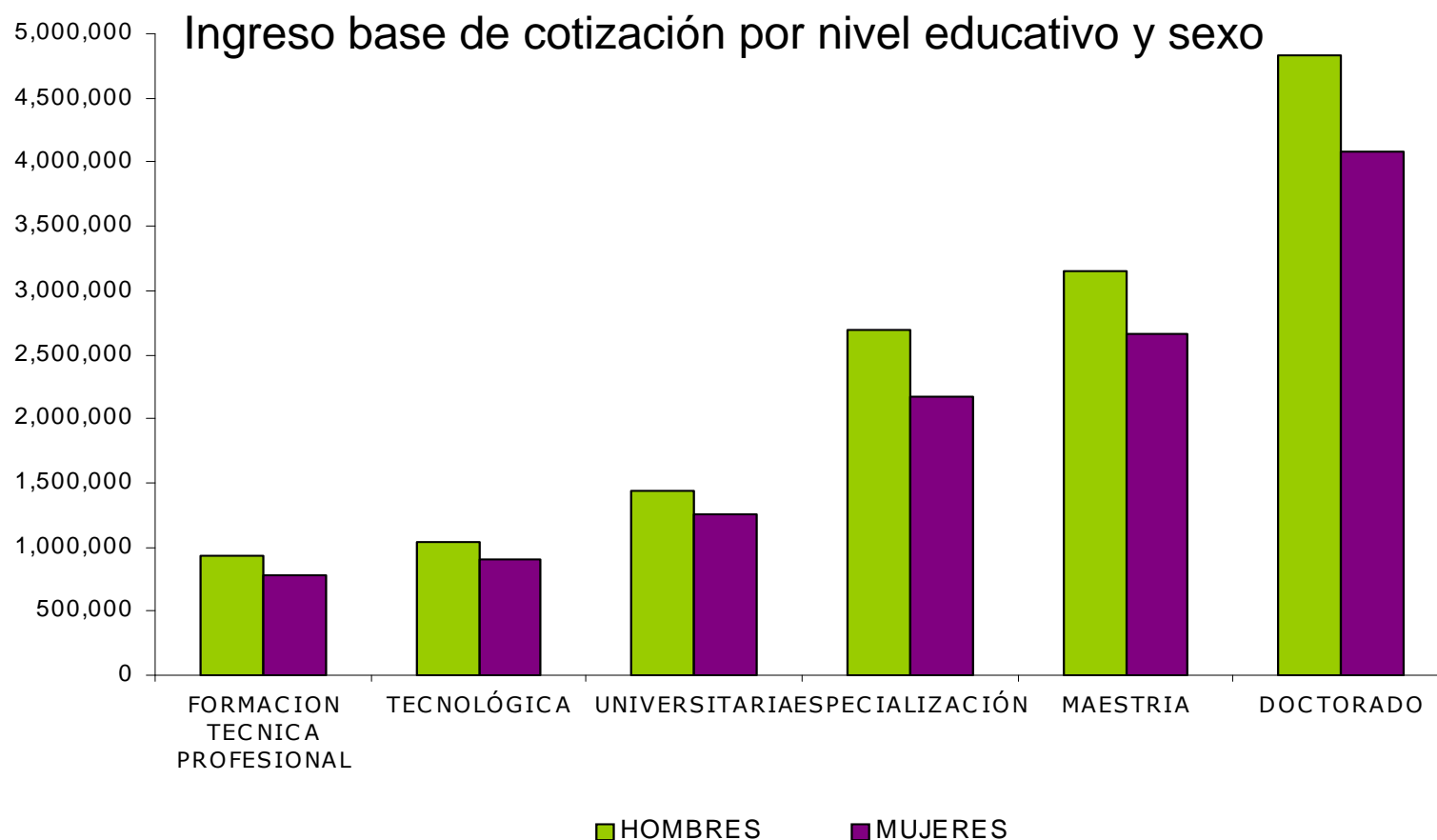


El porcentaje de graduados de instituciones oficiales ha crecido sustancialmente



Fuente: OLE

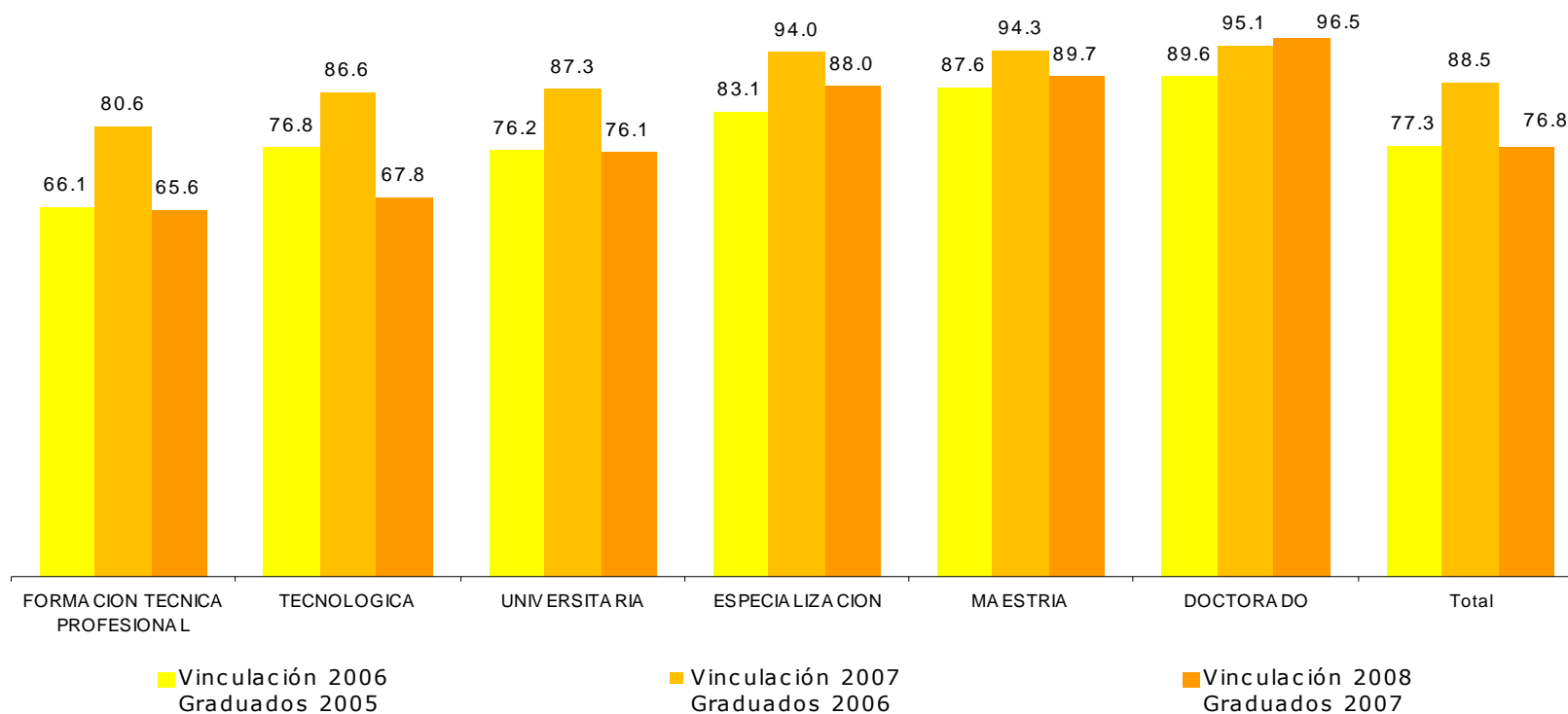
Los hombres tienen salarios más altos que las mujeres, aún contralando por nivel educativo



Fuente: OLE

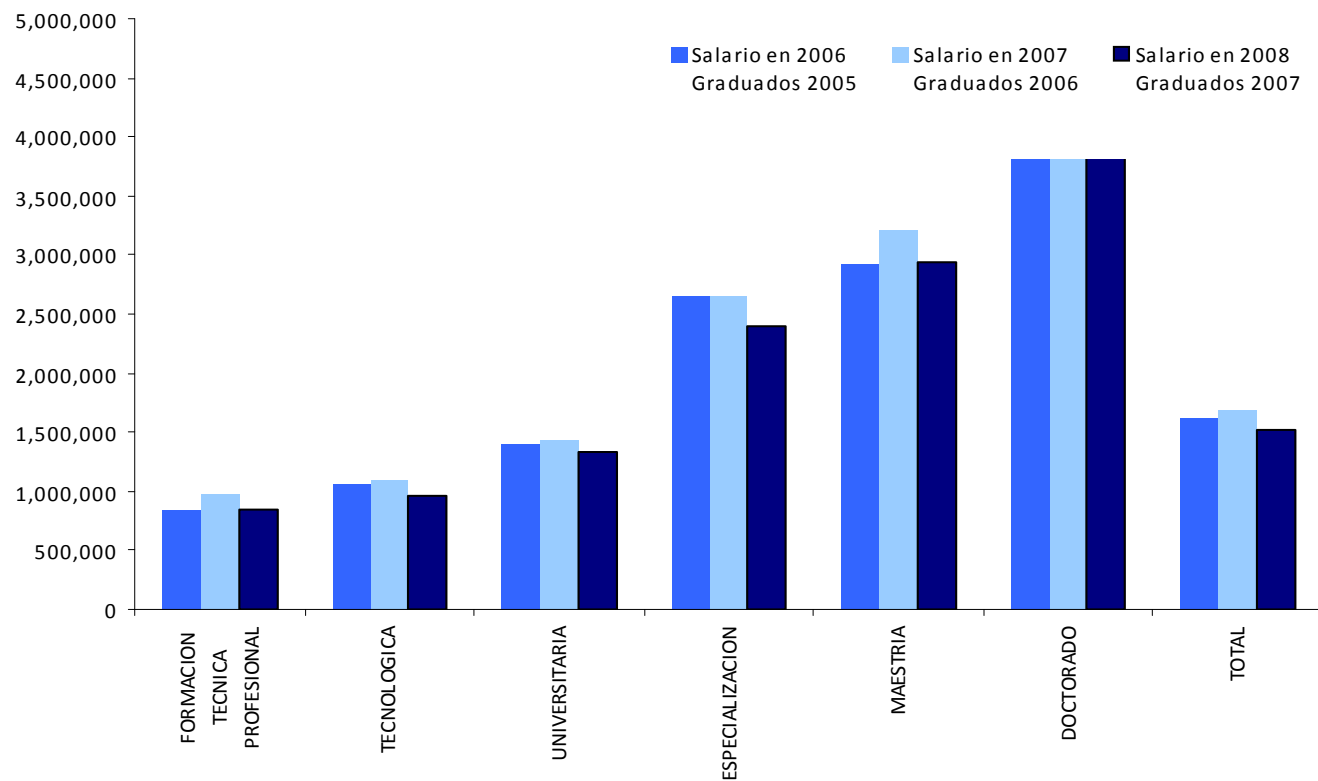
Por lo general, las tasas de cotización han bajado en 2008, reflejo de la desaceleración económica

Porcentaje de graduados que cotizan a salud y pensiones

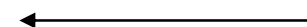


Fuente: OLE

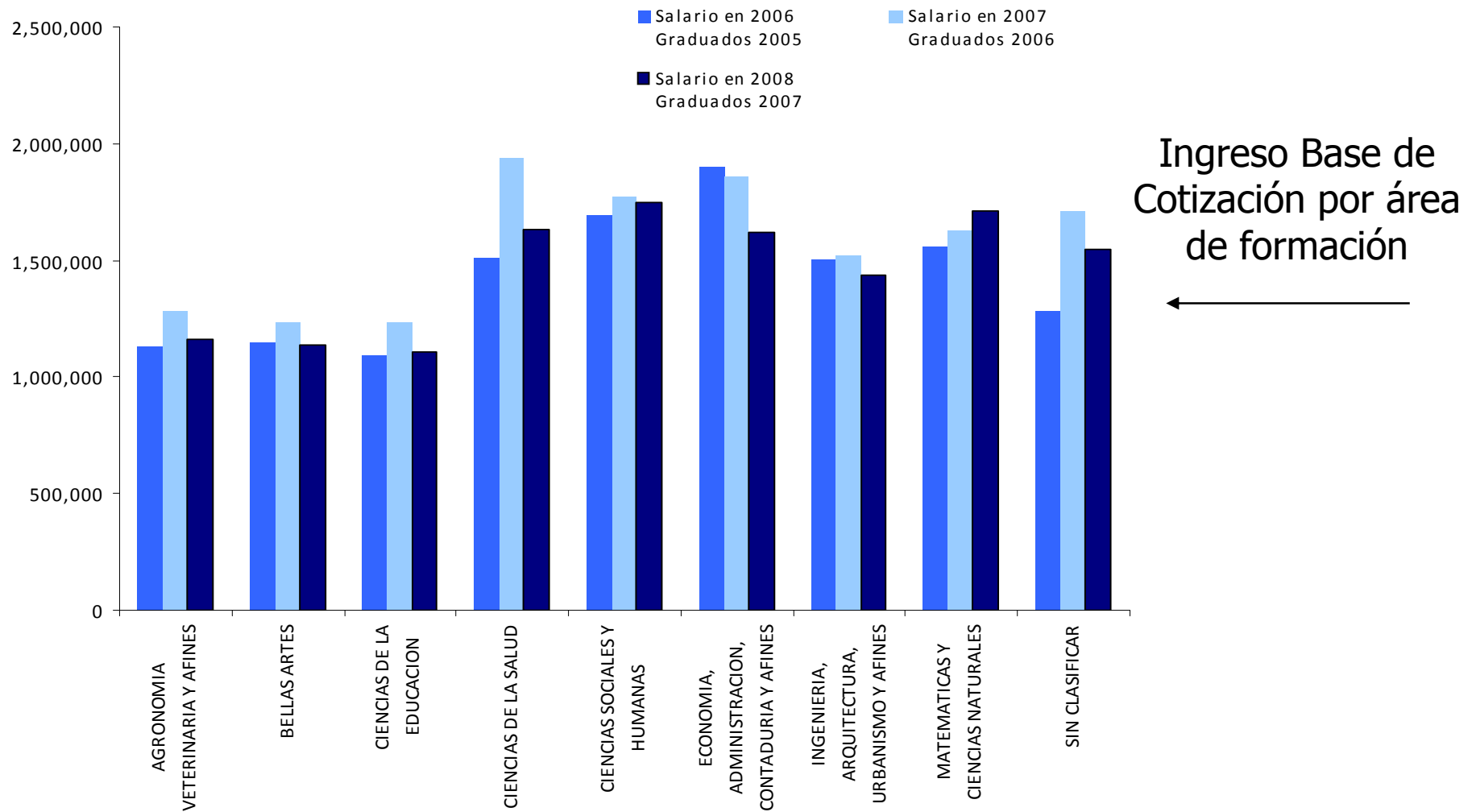
Y el ingreso base de cotización ha tenido un leve descenso



Ingreso Base de Cotización por nivel

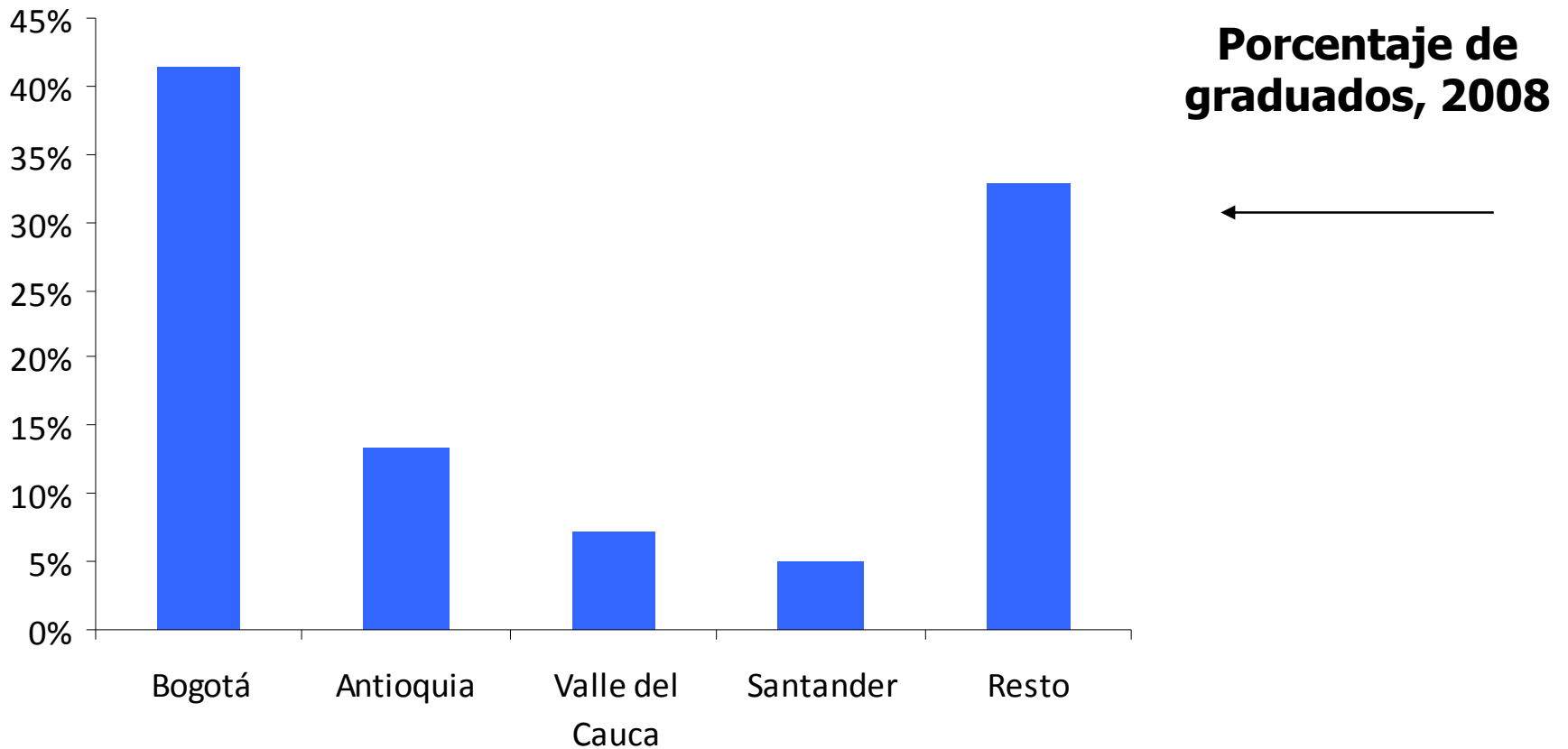


Entre las áreas más rentables están las ciencias sociales y humanas y las matemáticas y ciencias naturales



Fuente: OLE

Los graduados de educación superior se concentran en Bogotá, Antioquia, Santander y Valle del Cauca



Fuente: OLE

1. Relevancia: ¿Por qué es importante la educación superior?

2. Algunos resultados del Observatorio Laboral para la Educación

3. Conclusiones

Conclusiones

- La educación superior es de vital importancia para el crecimiento económico, la reducción de la pobreza y la reducción de la informalidad, entre otros.
- Es de destacar el esfuerzo del MEN en la generación de un observatorio con la información necesaria para seguimiento a la oferta actual.

Otros posibles usos del OLE

La información del OLE permite:

- ❖ Identificación de áreas más rentables
- ❖ Demanda (por áreas del conocimiento)
- ❖ Seguimiento a la oferta regional
- ❖ Análisis de pertinencia regional
- ❖ Éxito profesional por universidades (salarios y empleo)
- ❖ Seguimiento a los salarios – estudios de desigualdad del ingreso
- ❖ Seguimiento a la formalidad del empleo
- ❖ Pertinencia, calidad y oferta de educación técnica y tecnológica

Otros posibles usos del OLE

- ❖ Seguimiento a la oferta regional
- ❖ Calidad de las instituciones
- ❖ Preferencias por género

Se requiere seguir fortaleciendo el instrumento:

- Fomentando su uso y la discusión sobre los resultados
- Fomentando su uso como base para tomar decisiones por parte de los hogares y autoridades
- Haciendo públicas las bases de datos
- Ajustando los requerimientos de información de acuerdo a las necesidades



FEDESARROLLO

Centro de Investigación Económica y Social